

BAB 8

STRUKTUR KEPUTUSAN

Pada bab ini, akan membahas struktur keputusan IF ... Then, IF...Then ... Else dan Select Case, serta mencari dan memperbaiki error.

Struktur keputusan merupakan pengatur aliran program, berbentuk rangkaian perintah yang harus ditulis untuk memenuhi beberapa keadaan, yaitu :

- Mengulang sebagian rutin karena tidak terpenuhinya suatu kondisi
- Melanjutkan sebuah pernyataan bila kondisi terpenuhi
- Memilih sebuah pilihan dari beberapa alternatif bila sebuah kondisi terpenuhi

Struktur Kendali Keputusan (**Struktur kontrol keputusan**) : digunakan untuk memutuskan kode program mana yang akan dikerjakan berdasarkan suatu kondisi, diantaranya :

If ... Then
If ... Then ... Else
Select Case

8.1 SINTAKS STRUKTUR KENDALI KEPUTUSAN

Struktur kendali keputusan : IF THEN : adalah kondisi If utk perintah satu baris Sintaksnya sbb :

**If kondisi Then perintah
(untuk perintah satu baris)**

**If kondisi Then
Perintah 1
Perintah 2
...
End If
(untuk perintah dengan banyak baris)**

Struktur kendali keputusan IF ... THEN ELSE : Adalah kondisi If dengan banyak kondisi dan masing-masing kondisi IF memiliki blok baris perintah. Sintaksnya sbb :

**If kondisi 1 Then
[perintah blok 1]
Elseif kondisi 2 Then
[perintah blok 2]
Else
[perintah blok – n]
End if**

Struktur Pengambilan Keputusan : **Select Case** sama dengan struktur keputusan IF ... Then Else yaitu dengan banyak kondisi dan masing-masing kondisi memiliki blok baris perintah, Select Case hanya penulisannya saja yang berbeda, strukturnya dimulai dg SELECT CASE dan diakhiri dgn END SELECT, Kalau IF Then Else diakhiri dengan EndIF. **Sintak Select Case**, Sbb:

```

Select Case kondisi
  Case ekspresi 1
    [perintah blok 1]
  Case ekspresi 2
    [perintah blok 2]
  Case else
    [perintah blok – n]
End Select
    
```

Bila <Kondisi> sesuai dengan <Ekspresi 1> maka <blok Perintah1/kode program 1> akan dikerjakan, dst. Tetapi bila <pilihan> tidak ada yang sesuai dengan <Ekspresi1> s/d <Ekspresi-n> maka <blok Perintah-n/kode program-n> yang akan dikerjakan.

8.2 CONTOH IMPLEMENTASI STRUKTUR KENDALI KEPUTUSAN

8.2.1 Implentasi IF ... THEN pada program/coding

Bukalah project1 baru, Pada Jendela Form1 buatlah UI (User Interface) seperti terlihat dibawah ini (Gunakan komponen Image, Label, TextBox dan CommandButton) :



Setting Properti nya sesuai table dibawah ini :

Object	Properties	Values
Form	Caption StarUpPosition	IF (Kondisi) THEN 2-Center
Image	Picture Stretch Visible	GoneFishing.wmf True False

Label1	Caption	Password :
Textt1	passwordChar text	* <kosong>
Command1	Caption default	OK true

Buka Jendela Code dan pada bagian Code Editor ketikkan kode programnya sebagai berikut :

```
Private Sub Command1_Click()
    If Text1.Text = "nusantara" Then Image1.Visible = True
End Sub
```

Simpan Form1 (nama file : LatIFTHEN.frm).

Catatan :

Anda bisa men-download file LatIFTHEN.frm dan GoneFishing.wmf.

Coba jalankan Project1 :

- Ketikkan sembarang teks pada TextBox lalu klik tombol OK atau tekan Enter | tidak terjadi apa apa.
- Ketikkan "nusantara" pada TextBox lalu klik tombol OK atau tekan Enter | gambar Gone Fishing akan muncul.

- **Penjelasan Program**

If Text1.Text = "nusantara" Then Image1.Visible = True



Kondisi



**Kode program yang dikerjakan
Bila Kondisi True**

Modifikasi kode programnya menjadi sebagai berikut :

```
Private Sub Command1_Click()
    If Text1.Text = "nusantara" Then
        Image1.Visible = True
        Text1.Enabled = False
        Command1.Enabled = False
    Else
        MsgBox "Passwordnya Salah !"
        Text1.SetFocus
        Text1.Text = " "
    End If
End Sub
```

**'kondisi kode program yang dikerjakan
bila kondisi TRUE**

Coba jalankan Project1 :

- Ketikkan sembarang teks pada TextBox lalu klik tombol OK atau tekan Enter | muncul kotak pesan "Passwordnya Salah !". Klik tombol OK pada kotak pesan tersebut.
- Ketikkan "nusantara" pada TextBox lalu klik tombol OK atau tekan Enter | gambar **Gone Fishing** akan muncul. TextBox dan tombol OK menjadi *disable* (tidak bisa digunakan).
- Penjelasan Program :

```

If Text1.Text = "nusantara" Then
    Image1.Visible = True
    Text1.Visible = False
    Command1.Enabled = False
Else
    MsgBox "Passwordnya Salah !"
    Text1.Text = ""
    Text1.SetFocus
End If

```

} Blok Kode Program yang dikerjakan Bila Kondisi TRUE

} Blok Kode Program yang dikerjakan Bila Kondisi TRUE

Catatan :

Teks "nusantara" harus diketik huruf kecil semua. Ingat : data string bersifat *case sensitive* ! Agar password-nya tidak bersifat *case sensitive*, modifikasi pernyataan kondisinya menjadi :

```

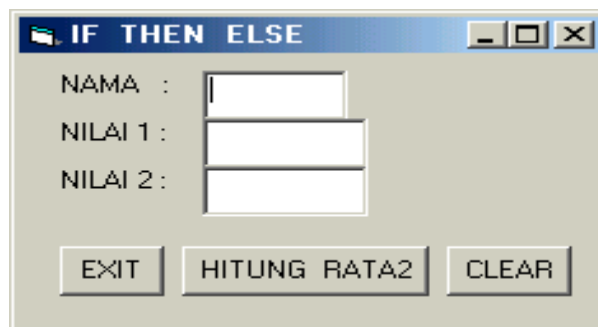
If LCase(Text1.Text) = "nusantara" Then

```

Fungsi LCase adalah untuk mengkonversi semua string yang diinput ke Text1.Text menjadi huruf kecil, walaupun user menginputnya dengan huruf kapital.

8.2.2 Implentasi IF ... THEN ... Else pada program/coding

2. Bukalah project LatIFTHEN diatas, tambahkan Form Baru (Form2, Pada Jendela Form2 buatlah UI (User Interface) dan (Gunakan Label, TextBox dan CommandButton) Kemudian settinglah propertinya sesuai dengan yang tampak pada form dibawah ini :



Kasusnya :

Perintah pada tombol hitung rata2 :

$$Nr = (nilai1+nilai2)/2$$

Jika rata2 80 keatas keterangannya "Pintar sekali"

Jika rata2 70 keatas tapi dibwh 80 keterangannya "Biasa2 saja"

Selain itu keterangan "Dasar Pemalas"

Perintah pd tombol clear

Mengosongkan isi semua textbox, kursor aktif text1

Perintah pada tombol clear

Utk mengakhiri execution program

CODE :

Coding utk melaksana form tersebut : menggunakan **Opertator logika pada expresi berkondisi**

```

Private Sub Command1_Click()
    End
End Sub

Private Sub Command2_Click()
    Dim ket, nama As String * 15
    Dim n1, n2 As Integer
    Dim nr As Single
    nama = Text1.Text
    n1 = Text2.Text
    n2 = Text3.Text
    nr = (n1 + n2) / 2
    If nr >= 80 Then
        ket = "Pintar sekali"
    ElseIf nr >= 70 AND nr < 80 Then
        ket = "Biasa2 saja"
    Else: ket = "Pemalas"
    End If
    MsgBox "Perhatikan !!!" & nama & "Nilai rata2Mu : " & nr & (" Kamu orangnya : ") &
        ket, vbInformation, "Katagori nilai rata rata"
End Sub

Private Sub Command3_Click()
    Text1.Text = " "
    Text2.Text = " "
    Text3.Text = " "
    Text1.SetFocus
    Form1.BackColor = VBPURPLE
End Sub

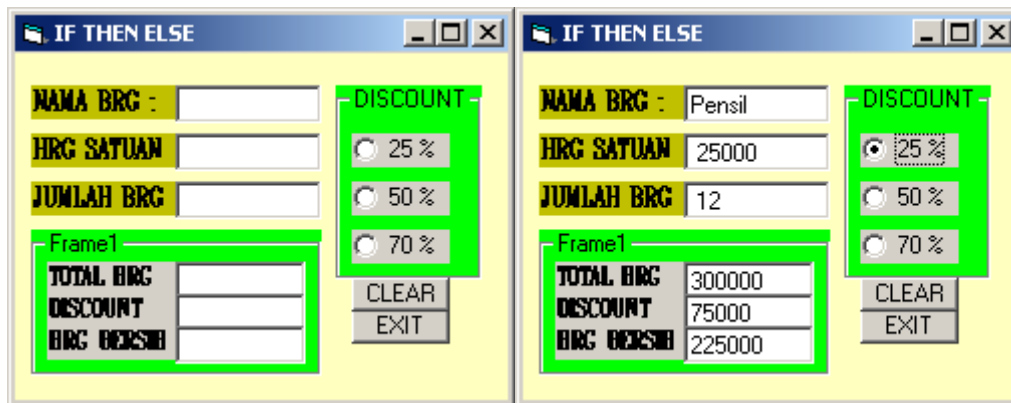
```

Simpanlah Project LatIFTHEN.

Clik menu Project > Project1 Properties lalu klik tab General. Gantilah Startup Object-nya menjadi Form2. dan Coba jalankan Project1 tsb.

8.2.3 Implentasi **IF THEN** pada **Object OptionButton** :

1. **Bukalah** project LatIFTHEN diatas, tambahkan Form Baru (Form3, Pada Jendela Form3 buatlah UI (User Interface) dan (Gunakan Object Label, TextBox, frame, OptionButton dan CommandButton) Kemudian Settinglah properti-nya sesuai yang tampak pada disain form dibawah ini :



Gbr 1. Disain form

Gbr 2 disain form setlh di Run

Kasusnya :

Bila diclik Option 25% maka nilai Discount 25% * TotalHarga dan harga bersihnya totalharga – hargadiscout

Bila diclik Option 50% maka nilai Discount 50% * TotalHarga dan harga bersihnya totalharga – hargadiscout

Bila diclik Option 70% maka nilai Discount 70% * TotalHarga dan harga bersihnya totalharga – hargadiscout

Code

Code untuk Running form diatas adalah sbb :

```

Dim tothrg As Long
Dim disc As Single

Private Sub hitung()
    tothrg = Val(Text2) * Val(Text3)
    If Option1.Value = True Then
        disc = 0.25 * tothrg
    ElseIf Option2.Value = True Then
        disc = 0.5 * tothrg
    Else
        disc = 0.7 * tothrg
    End If
    Text6 = tothrg - disc
    Text5 = disc
    Text4 = tothrg
End Sub

Private Sub Command2_Click()
    Text1 = " "
    Text2 = " "
    Text3 = " "
    Text5 = " "
    Text6 = " "
    Text1.SetFocus
    Form3.BackColor = vbYellow
    Option1.Value = False
    Option2.Value = False

```

```

Option3.Value = False
End Sub

Private Sub Command1_Click()
    End
End Sub

Private Sub Option1_Click()
    Call hitung
End Sub

Private Sub Option2_Click()
    Call hitung
End Sub

Private Sub Option3_Click()
    Call hitung
End Sub
    
```

Simpanlah Project LatIFTHEN.
 Klik menu Project > Project1 Properties lalu klik tab General. Gantilah Startup Object-nya menjadi Form3. dan Coba jalankan Project1 tsb.

8.2.4 Implentasi IF ... THEN pada Object CheckBox

Bukalah project LatIFTHEN diatas, tambahkan Form Baru (Form4, Pada Jendela Form4 buatlah UI (User Interface) dan (Gunakan Object Label, TextBox, frame, Checkbox dan CommandButton) Kemudian Settinglah properti-nya sesuai yang tampak pada disain form dibawah ini :



Gbr 1. Disain form stlh di run

Gbr 2. ini stlh diclick lagi check cash



Gbr 3. ini stlh check kartu mhs dilepas

Gbr 4. stlh click tombol clear

Kasusnya :

Bila diclik CheckBox KartuMhs dapat diskount 10%, trus click lagi Chckbox kartu matahari dapat tambahan discount 15%, sekarang discountmenjadi 25%, begitu seterusnya maka nilai Discount 25% * TotalHarga dan harga bersihnya totalharga – hargadiscount

Code

Code utk running form diatas adalah sbb :

```

Dim tothrg As Long
Dim disc1, disc2, disc3, totdisc As Single
Private Sub hitung()
    tothrg = Val(Text2) * Val(Text3)
    If Check1.Value = Checked Then
        disc1 = 0.15
    Else
        disc1 = 0
    End If
    If Check2.Value = Checked Then
        disc2 = 0.15
    Else
        disc2 = 0
    End If
    If Check3.Value = Checked Then
        disc3 = 0.1
    Else
        disc3 = 0
    End If
    totdisc = disc1 + disc2 + disc3
    Text5 = totdisc * tothrg
    Text6 = tothrg - totdisc
    Text4 = tothrg
End Sub

Private Sub Check1_Click()
    Call hitung
End Sub

Private Sub Check2_Click()

```



```
Call hitung
End Sub

Private Sub Check3_Click()
    Call hitung
End Sub

Private Sub Command1_Click()
    End
End Sub

Private Sub Command2_Click()
    Text1 = " "
    Text2 = " "
    Text3 = " "
    Text4 = " "
    Text5 = " "
    Text6 = " "
    Text1.SetFocus
    Form4.BackColor = vbBlue
    Check1.Value = Unchecked
    Check2.Value = Unchecked
    Check3.Value = Unchecked
End Sub
```

Simpanlah Project LatIFTHEN.
Klik menu Project > Project1 Properties lalu klik tab General. Gantilah Startup Object-nya menjadi Form4. dan Coba jalankan Project1 tsb.

8.2.5 Implentasi **Select Case** pada **Listbox**

1. **Bukalah** project LatIFTHEN diatas, tambahkan Form Baru (Form5, Pada Jendela Form5 buatlah UI (User Interface) dan (Gunakan Object Label, TextBox, Listbox dan CommandButton) Kemudian Settinglah propertiennya sesuai yang tampak pada disain form dibawah ini :



Kasusnya :

Bila dipilih dan diklik Gerany maka pada object label muncul Menyapa seseorang dlm bhs : GERANY dan Pada Textbox akan HALLO ..., PROGRAMMIERER. Begiyu seterusnya.

Code

Coding utk melaksanakan form diatas adlh sbb :

```
Private Sub Command1_Click()  
    End  
End Sub  
  
Private Sub Form_Load()  
    List1.AddItem "ENGLAND"  
    List1.AddItem "GERANY"  
    List1.AddItem "SPAIN"  
    List1.AddItem "ITALY"  
End Sub  
Private Sub List1_Click()  
    Label2.Caption = "Menyapa seseorang dlm bhs : " & List1.Text  
    Select Case List1.ListIndex  
    Case 0  
        Text1.Text = "HELLO...,PROGRAMMER"  
    Case 1  
        Text1.Text = "HALLO...,PROGRAMMIERER"  
    Case 2  
        Text1.Text = "HALO...,PROGRAMADOR"  
    Case 3  
        Text1.Text = "CIAO...,PROGRAMMATORI"  
    End Select  
End Sub
```

Simpanlah Project LatIFTHEN.

Klik menu Project > Project1 Properties lalu klik tab General. Gantilah Startup Object-nya menjadi Form5. dan Coba jalankan Project1 tsb.

2. **Bukalah** project LatIFTHEN diatas, tambahkan Form Baru (Form6, Pada Jendela Form6 buatlah UI (User Interface) dan (Gunakan Object Label, TextBox, Listbox dan CommandButton) Kemudiana Settinglah propertiennya sesuai yang tampak pada disain form dibawah ini :



Settinglah Propertienya sesuai yang tampak dalam table dibawah ini :

OBJECT	PROPERTIE	VALUE
FORM	Caption StartUpPosition	Struktur SELECT CASE CentereScreen
LABEL1	Caption	Plih Barang
LIST1	-	-
Text1	Text	Kosongkan
Label2	Caption	Jumlah
COMMAND1	Caption	OK
LABEL3-7	Name BackColor Caption	LblBarang,LblHarga,LblJumlah, LblDiscount, LblTotal Palette = Putih Kosong

Buka Jendela Code dan pada bagian Code Editor ketikkan kode programnya sebagai berikut :

```

Private Sub Form_Load()
    List1.AddItem "Disket"
    List1.AddItem "Buku"
    List1.AddItem "Kertas"
    List1.AddItem "Pulpen"
End Sub

Private Sub Command1_Click()
    Dim harga As Currency, total As Currency
    Dim jumlah As Integer
    Dim diskon As Single
    Dim satuan As String
    If List1.Text = "" Then
        MsgBox "Anda belum memilih barang !!"
        List1.ListIndex = 0
        Exit Sub
    End If
    If Text1.Text = "" Then
        MsgBox "Anda belum mengisi jumlah barang !!"
        Text1.SetFocus
        Exit Sub
    End If
    Select Case List1.Text
        Case "Disket"
            harga = 35000
            satuan = "Box"
        Case "Buku"
            harga = 20000
            satuan = "Lusin"
        Case "Kertas"
            harga = 25000
            satuan = "Rim"
        Case "Pulpen"
            harga = 10000
    
```

```

    satuan = "Pak"
End Select
lblBarang.Caption = "Barang : " & List1.Text
lblHarga.Caption = "Harga : " & Format(harga, "Currency") & "/" & satuan
lblJumlah.Caption = "Jumlah : " & Text1.Text & " " & satuan
jumlah = Text1.Text
Select Case jumlah
    Case Is < 10
        diskon = 0
    Case 10 To 20
        diskon = 0.15
    Case Else
        diskon = 0.2
End Select
total = jumlah * (harga * (1 - diskon))
lblDiskon.Caption = "Diskon : " & Format(diskon, "0 %")
lblTotal.Caption = "Total Bayar : " & Format(total, "Currency")
End Sub

```

Simpanlah Project LatIFTHEN.

Klik menu Project > Project1 Properties lalu klik tab General. Gantilah Startup Object-nya menjadi Form6. dan Coba jalankan Project1 tsb.

Coba jalankan Project1 :

- List1 akan terisi nama-nama barang.
- Klik tombol OK | akan muncul kotak pesan "Anda belum memilih barang !!".
 - Klik OK, nama barang pertama akan terpilih secara otomatis. Anda boleh memilih nama barang yang lainnya.
 - Klik tombol OK | akan muncul kotak pesan "Anda belum mengisi jumlah barang !!".
 - Klik OK, text1 akan menjadi focus. Isi jumlah barangnya, misalnya : 10.
 - Klik tombol OK | akan tampil : nama barang, harga barang (per-atuannya), jumlah barang (dengan satuannya), diskon dan total bayar.
 - Coba ganti pilihan nama barang (pada List1) dan jumlah barang (pada Text1) lalu klik lagi tombol OK.
- **Penjelasan code program :**

```

Select Case List1.Text      'Cek Barang yang dipilih
Case "Disket"
    Harga = 35000
    Satuan = "Box"
Case "Buku"
    Harga = 20000
    Satuan = "Lusin"
Case "Kertas"
    Harga = 25000
    Satuan = "Rim"
Case "Pulpen"
    Harga = 10000
    Satuan = "Pak"
End Select

```

'Tampilkan hasil

LblBarang.Caption = "Barang : " & Listi.Text

LblHarga.Caption = "Harga : " & Format(harga, "Currency") & "/" & Satuan

LblJumlah.Caption = "Jumlah : " & Text1.Text & " " & Satuan

Jumlah = Text1.text

Select Case Jumlah 'Cek Barang yang dipilih :

Case Is < 10

Discount = 0 'Bila jumlah < 10 → discount 0%

Case 10 To 20

Discount = 0.15 'Bila jumlah 10 s/d 20 → discount 15%

Case Else

Discount = 0.2 'Bila jumlah >20 → discount 20%

End Select

- **Bila jumlah barang diisi dengan selain angka akan muncul pesan error. Karena akan digunakan utk perhitungan total harga. Seperti terlihat pada penggalan code dibawah ini :**

Total = Jumlah * (Harga * (1-Discout))

LblDiscount.Caption = "Discount : " & Format(discount,"0%")

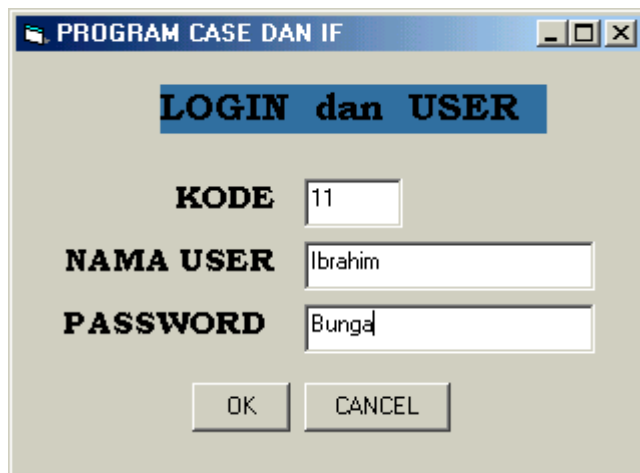
LblTotal.Caption = "Total Bayar : " & Format(Total, "Currency")

} **Hitung Total Bayar,
Tampilkan hasilnya**

- **Untuk mengecek isi Text1 angka atau bukan, tambahkan kode program berikut :**

```
If Not IsNumeric(Text1.Text) Then
    MsgBox "Isi jumlah barang harus angka !!"
    Text1.SetFocus
    Exit Sub
End If
```

- 3. Bukalah** project LatIFTHEN diatas, tambahkan Form Baru (Form7, Pada Jendela Form7 buatlah UI (User Interface) dan (Gunakan Object Label, TextBox dan CommandButton) Kemudiana Settinglah propertiennya sesuai yang tampak pada disain form dibawah ini :



Kasusnya

Bila di inputkan kode pada text1 = 11 lalu tekan enter program menjalankan fungsi *panggil* dan melacak ada atau terdaftar ngga code 11 dalam fungsi *panggil* bila benar ada, akan muncul nama user dan kursor aktif pada password yaitu : text3 !!

Bila di isikan paswordnya Bunga lalu click OK program lagi-lagi menjalankan fungsi *panggil* dan melacak ada/terdaftar ngga pasword bunga dlm fungsi *panggil* bila benar ada, akan muncul kotak informasi sukses. Dan bila tidak ada akan muncul kotak informasi password salah

Catatan

Bila pasword digunakan utk membuka aplikasi yang kita buat code msgbox untuk sukses ganti dengan code NamaformAplikasi.Show

CODE

Buka Jendela Code dan pada bagian Code Editor ketikkan kode programnya sebagai berikut :

```

Dim XPASS, xnama As String
Private Sub Text1_KeyPress(KeyAscii As Integer)
    If KeyAscii = 13 Then
        Call panggil
    End If
End Sub

Private Sub panggil()
    Select Case Text1.Text
    Case Is = "10"
        xnama = "Caroline"
        XPASS = "Melati"
    
```

```
Case Is = "11"
    xnama = "Ibrahim"
    XPASS = "Bunga"
Case Is = "12"
    xnama = "Sulaiman"
    XPASS = "Kemboja"
Case Else
    MsgBox "User tidak terdaftar !!", vbInformation, "PERHATIKAN !!!"
End Select
If Val(Text1.Text) >= 10 And Text1.Text <= 12 Then
    Text2.Text = xnama
    Text3.SetFocus
End If
End Sub

Private Sub Command1_Click()
    Call panggil
    If (Text2.Text = xnama) Then
        MsgBox "SUKSES ...!"
    Else
        MsgBox "Password Anda Salah !"
    End If
End Sub
```

Simpanlah Project LatIFTHEN.

Clik menu Project > Project1 Properties lalu klik tab General. Gantilah Startup Object-nya menjadi Form7. dan Coba jalankan Project1 tsb.

8.3 Mencari dan Memperbaiki Error

Jenis Error yang bisa muncul adalah Syntax Error, Runtime Error dan Logic Error :

- Syntax Error adalah Kesalahan pemrograman yang melanggar aturan Visual Basic (VB), maka VB menunjukkan Syntax Error dan tidak akan menjalankan program sampai diperbaiki.
- Runtime Error adalah kesalahan yang menyebabkan Program berhenti tiba-tiba pada saat dijalankan. Misalnya : bisa saja **nama-file** yang salah pada fungsi **load picture** atau bisa juga disebabkan Floppy Drive yang salah. Dan juga bias disebabkan oleh kondisi-kondisi yang bias menghasilkan runtime Error.
- Logic Error adalah kesalahan manusia dalam melakukan pengkodean terhadap data atau kasus conditional. Logic Error merupakan kesalahan yang menjadikan kode program menghasilkan hasil yang salah. Kebanyakan upaya debugging

difokuskan untuk menelusuri logic Error yang dilakukan oleh Programmer menggunakan Break Mode.

- @ Salah satu cara untuk menentukan logic Error adalah dengan menjalankan kode program baris demi baris dan memeriksa isi setiap variabel atau properti setiap kali berubah.
- @ Break Code akan menampilkan program saat dijalankan oleh compiler Visual Basic

8.4 LATIHAN SOAL KASUS :

1. Coba Anda modifikasi struktur kontrol dan kode programnya nomor 1 diatas, sehingga seorang *user* hanya mempunyai 3 kali kesempatan untuk mengetikkan password-nya. Setelah 3 kali kesempatan dan password-nya masih salah maka program akan otomatis berhenti.

2. Diberikan disain form sbg berikut :

The image shows a Visual Basic form window titled "Form2" with the main title "DATA KARYAWAN PT.NYIUR MELAMBAI". The form contains the following elements:

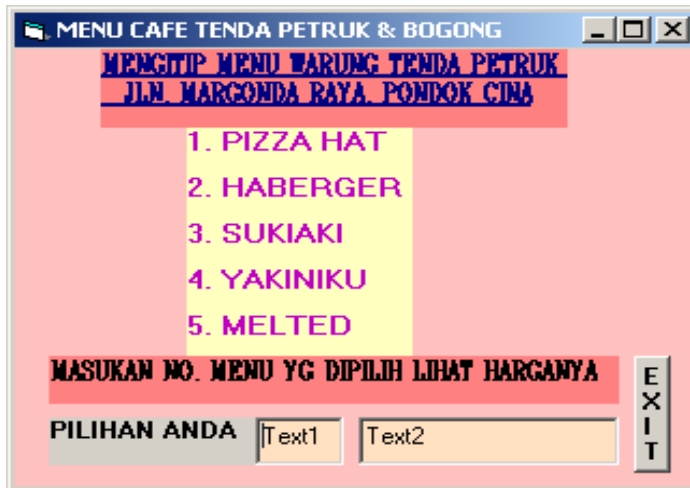
- A label "NAMA :" followed by a text box containing "Horison Tobing".
- A label "DEPARTEMEN :" followed by a text box containing "EDP".
- A label "GOLONGAN :" followed by a dropdown menu currently showing "Golongan". A callout box labeled "Combo1" points to this dropdown menu.
- Below the dropdown menu is a list box containing the numbers "1", "2", and "3".
- At the bottom of the form, there are three text boxes labeled "GAJI POKOK", "TUNJ. JABATAN", and "TUNJ. KESEJAHTERAAN".
- Below the form, three labels "text3.text", "text4.text", and "text5.text" have arrows pointing to the "GAJI POKOK", "TUNJ. JABATAN", and "TUNJ. KESEJAHTERAAN" text boxes respectively.

Pertanyaan :

Buatlah coding/kode program utk menjalankan form sesuai tampilan form tsb !. pada object combo1 dgn ketentuan sbb :

- Bila diclick golongan = 1 pd combo1, maka gaji pokoknya 1000000 muncul pd text3.text, tunjangan jabatannya 50% dari gaji pokok muncul pd text4.text dan tunjangan kesejahteraannya 500000 muncul pd text5.text
- Bila diclick golongan = 2 pd combo1, maka gaji pokoknya 800000 muncul pd text3.text, tunjangan jabatannya 40% dari gaji pokok muncul pd text4.text dan tunjangan kesejahteraannya 400000 muncul pd text5.text
- Bila diclick golongan = 3 pd combo1, maka gaji pokoknya 600000 muncul pd text3.text, tunjangan jabatannya 30% dari gaji pokok muncul pd text4.text dan tunjangan kesejahteraannya 300000 muncul pd text5.text

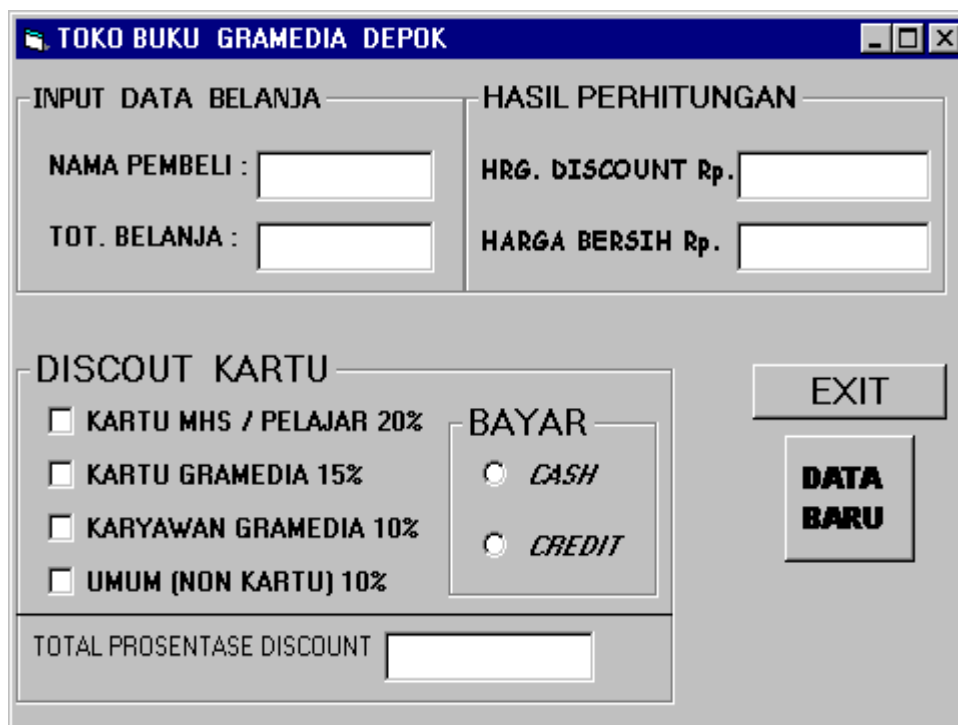
2. Buatlah Disain Form seperti terlihat dibawah ini !!



Buatlah codingnya utk melaksanakan form tsb

Bila diinputkan no.pilihan pada text1, maka harga dari menu tsb akan tampil pada text2. Dimana harga Pizza hat Rp. 25000, harga hamburger Rp.10000, harga Sukiaki Rp.10000, harga Yakiniku Rp.12000 dan harga melted Rp.15000. Kemudian bila diclick tombol Exit, berarti menu cafe tenda tsb tutup.

4. Buatlah Disain Form seperti terlihat dibawah ini !!



Ketentuan utk membuat coding :

- Bila Pembeli adalah Mhs atau Pelajar dengan menunjukkan kartu mhs atau Kartu Pelajar diberi discount 20% dr Total Belanja !!
 - Bila pembeli tsb juga memiliki kartu Group Gramedia mendpt tambahan discount lagi sebesar 15%. Total Belanja !!
 - Bila Pembeli tadi juga menjadi karyawan gramedia akan mendapat tambahan discount lagi sebesar 10% Total Belanja !!
 - Bila pembeli tidak memiliki satupun, diantara kartu disebutkan diatas (non kartu / umum) tetap dapat discount sebesar 10% Total Belanja !!
 - Dan Hitunglah besar prosentase discount yang diterima pembeli.
 - Dan yang Sangat Penting / menentukan adlh : Pembayaran :
- *Bila Bayarnya **CREDIT**. Maka Discount point a, b, c, dan d diatas, Gugur atau Hangus alias Batal. Total Prosentase Discount adlh Nol (0) dan hrg bersih = total belanja.
- *Bila Bayarnya **CASH**. Maka Discount point a, b, c, dan d. diatas dapat dilaksanakan (berlaku).

PERTANYAAN :

- Buatlah Kode Program (Coding) Utuk menghitung : [bobot 75%]
 - Besarnya (Total) Prosentase discount !!
 - Total Hrg Discount = Total Belanja * Total Prosentase Discount
 - Hrg Bersih = Hrg tatal belanja – Total Hrg discount.
- Buatlah Kode Program Dalam tombol Data Baru : [bobot 10%]

Untuk mengosongkan isi seluruh Object TextBox : (Text1: Text2, text3, text4, text5) Cursor aktif (Focus) pada object Text1. Serta kode Program untuk melepaskan tanda check pada seluruh Object CheckBox (contoh : check1.value=0 dst) dan melepaskan tanda click pada object optionbutton.
- Buatlah kode program Dalam Tombol Exit : {bobot 5}

Untuk mengakhiri eksekusi Program.

5. Buatlah Disain Form seperti terlihat dibawah ini !! [bobot 10%] Diberikan disain form berikut :

Check6,Check7,Dst. Text1,Text2,Dst. Check2,Check1,Dst Text6,Text7,Dst

MAKANAN		MINUMAN / JUCE	
	Porsi		Porsi
<input type="checkbox"/> NASI GORENG Rp.5000	<input type="checkbox"/>	<input type="checkbox"/> JUICE ALPUKAT Rp. 4000	<input type="checkbox"/>
<input type="checkbox"/> MIE GORENG Rp.4500	<input type="checkbox"/>	<input type="checkbox"/> JUICE MELON Rp.3500	<input type="checkbox"/>
<input type="checkbox"/> CAPCAY Rp.5000	<input type="checkbox"/>	<input type="checkbox"/> KOPI SUSU Rp.3000	<input type="checkbox"/>
<input type="checkbox"/> NASI PUTIH Rp.1500	<input type="checkbox"/>	<input type="checkbox"/> SUSU SODA Rp.6000	<input type="checkbox"/>
<input type="checkbox"/> MIE KUAH Rp.4000	<input type="checkbox"/>	<input type="checkbox"/> JUICE SIRSAK Rp.4000	<input type="checkbox"/>

HRG YANG DIBAYAR Rp. TUTUP CLEAR

Command1 Txttotalhr

Command2 Command3

Dimana cara menggunakan (cara kerja / jalannya) form ini adalah :

Clik Object **CheckBox** pada menu **makanan** dan isi jumlah porsinya pada object **textbox** Begitu juga untuk memilih menu **minuman/juce** yang akan dibeli oleh pelanggan (yang membeli), Kemudian, Clik tombol **harga yang dibayar** (Commandbutton1), akan muncul total harga yang dibayar seluruhnya dalam object **txttotalhr**

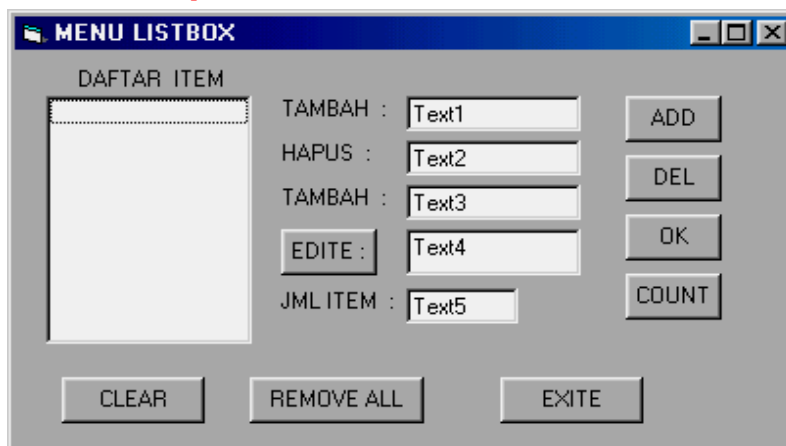
Pertanyaan :

Pahammi dulu cara kerjanya form pada soal diatas !

Dan buatlah kodingnya pada :

1. Tombol **HARGA YG DIBAYAR**, (Bobot 60 %)
2. Tombol **TUTUP** (Bobot 20)
3. Tombol **CLEAR** (Bobot 10)

6. Diberikan disain sperti berikut ini :

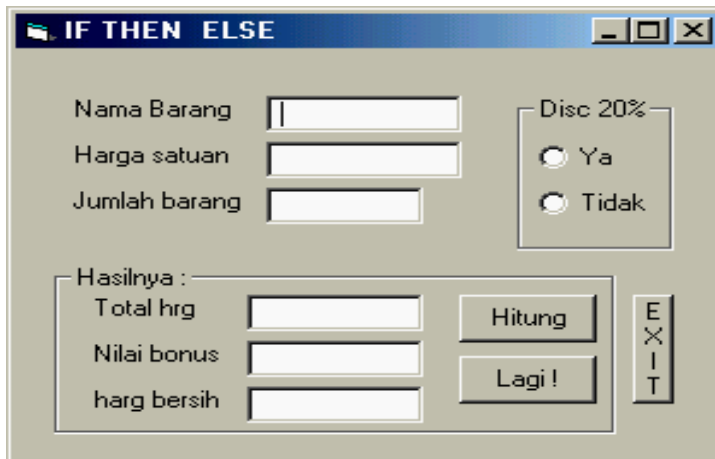


Buatlah coding nya (kode programnya) Pada :

1. Private sub form-load()
 utk meletakkan langsung item berikut ini : SURABAYA, PALEMBANG dan BANDUNG.
 Dalam Object Listbox pada saat diexecusi (Run). ! (bobot 10%)
2. Pada commandbutton1 (tombol ADD) :
 utk menambahkan Item yang diketikan pada Text1, ke daftar item di listbox, klik tombol ADD Item pada text1 akan pindah ke listbox. Text1 akan kosong
3. Pada commandbutton2 (Tombol DEL) :
 Untuk memilih item (meng klik) item pada listbox, kemudin klik tombol DEL Item tsb hilang dari Listbox dan muncul pada Text2. ! (Bobot 20%)
4. Pada commandbutton3 dan commandbutton4 (Tombol EDITE dan OK)
 Untuk memilih (meng klik) item pada listbox yang akan dirubah, kemudian klik tombol EDITE item tsb akan tampil pada text3. Setelah dirubah klik Tombol OK item pada text3, masuk / tampil pada listbox dan text3 akan kosong ! (bobot 20%)
5. Pada commandbutton5 (Tombol Count) :
 Utk menghitung jml item yang ada pada Listbox. ! (bobot 10%)

6. Pada commandbutton6 (Tombol CLEAR) :
Utk mengosongkan isi object text1, text2, text3, text4, text5. ! (bobot 5%)
7. Pada commandbutton7 (Tombol Remove ALL) :
utk mengosongkan listbox atau menghps semua item pada listbox. ! (bobot 10%)
8. Pada commandbutton8 (Tombol EXITE) :
Berisi coding utk mengakhiri execution prog. Vb secara permanen. ! (bobot 5%)

7. Buatlah disain form sbb :



Buatlah coding nya utk menjalankan disain form tsb :

Pada tombol hitung :untuk menghitung total harga(harga satuan x Jml barang), bonus dan harga bersih :

Bila diclik option Ya, maka diberi discount 20%dari total hrg dan hrg bersihnya=total hrg – nilai discount

Bila diclik option tidak berarti nilai discount =0 dan hrg bersih sama = 0

Pada tombol lagi : Untuk mengosongkan semua textbox

Pada tombol exit : Untuk mengakhiri pelaksanaan program (Runing)

8. Buatlah disain form tukul's café dibwh ini:



Buatlah code dari cafe tukul's diatas dgn ketentuan2 sbb :

Hrg msg jajan adlh sbb : OPtlottee Rp.15000, optcappuccino Rp. 10000 dan hrg espresso Rp.20000, Jika tombol hitung ditekan maka hrg jajan yg dipilih muncul pd text1. Kemudian ditampilkan juga nilai discount pada text2. dan $nett = harga - discount$ pada text3.

Jika tombol **exit** diten maka aplikasi berakhir

Jika tombol **clear** ditekan utk memilih jajan yg lainnya.