

## BAB 4

### DIALOGBOX, FUNGSI ERROR & PERCABANGAN SUBROUTINE

Pada bab ini akan membahas Kotak informasi (MsgBox), kotak masukan (InputBox), fungsi error dan percabangan subroutine, setelah mempelajari dan mencoba bahasan bab ini, anda akan bisa menciptakan berbagai kotak informasi serta mampu menciptakan berbagai jenis kotak masukan, juga menguasai fungsi error dan percabangan subroutine. Dan akhirnya mampu menciptakan aplikasi yang mutakhir

#### 4.1 DIALOGBOX

Adalah fungsi yang menghasilkan kotak untuk menampilkan pesan-pada user yang disebut MsgBox, dan juga merupakan fungsi yang berguna untuk meminta masukan dari pemakai yang disebut InputBox.

##### 4.1.1 MSGBOX

Adalah fungsi yang menghasilkan kotak untuk menampilkan pesan-pada user.

**Sintaks :**





***Msgbox "pesan" [, parameter, "judul"]***      Atau  
***NamaVar = Msgbox("pesan [,parameter, "judul"])***

**Keterangan :**

- Pesan            = Teks atau kalimat yang ingin ditampilkan (diapit " ")
- Parameter      = Nilai / konstanta yang berfungsi untuk menampilkan pilihan - pilihan tertentu pada kotak pesan.
- Judul            = Judul yang ditampilkan pada baris teratas kotak pesan.
- NamaVar        = Variabel yang menyimpan hasil yang diperoleh dari fungsi Msgbox( )

**Parameter :**

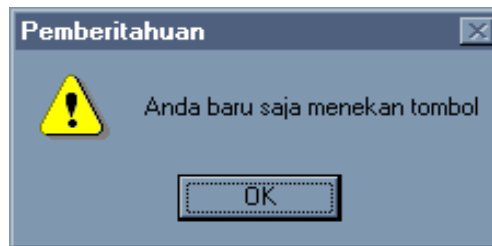
Nilai	Konstanta	Keterangan
0	VbOkOnly	Menampilkan tombol Ok
1	VbOkCancel	Menampilkan tombol Ok,Cancel
2	VbAbortRetryIgnore	Menampilkan tombol Abort, Retry, Cancel
3	VbYesNoCancel	Menampilkan tombol Yes, No, Cancel
4	VbYesNo	Menampilkan tombol Yes, No
5	VbRetryCancel	Menampilkan tombol Retry, Cancel

16	VbCritical	Menampilkan Icon kritis	
32	VbQuestion	Menampilkan Icon Warning Question	
48	VbExclamation	Menampilkan Icon Warning MsgBox	
64	VbInformation	Menampilkan Icon Information MsgBox	
0	VbDefaultbutton1	Tombol pertama dapat focus	
256	VbDefaultbutton2	Tombol kedua dapat focus	
512	VbDefaultbutton3	Tombol ketiga dapat focus	

Ada beberapa code yang dapat digunakan untuk memanggil kotak informasi, perhatikan beberapa contoh berikut ini :

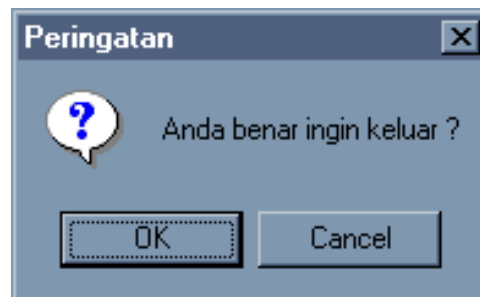
**Contoh 1 :**

Msgbox "Anda baru saja menekan tombol", VbExclamation, "Pemberitahuan", Hasilnya sebagai berikut :



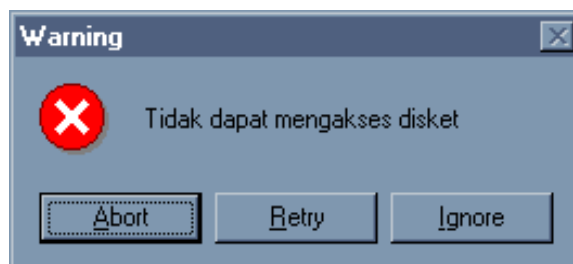
**Contoh 2:**

Inthasil = MsgBox("Anda benar ingin keluar ?", VbQuestion + 1 , "Peringatan"), Hasilnya sebagai berikut :



**Contoh 3:**

Inthasil = MsgBox("Tidak dapat mengakses disket", 16 + 2,"Warning") , Hasilnya sebagai berikut :



**Contoh 4 :**

Msgbox "Selamat anda berhasil", vbinformation, "Berita", Hasilnya sebagai berikut :



**Perhatikan Hasil Fungsi Msgbox ( ) dalam table dibawah ini :**

Nilai	Konstanta	Keterangan
1	<b>VbOk</b>	User memilih tombol Ok
2	<b>VbCancel</b>	User memilih tombol Cancel
3	<b>VbAbort</b>	User memilih tombol Abort
4	<b>VbRetry</b>	User memilih tombol Retry
5	<b>VbIgnore</b>	User memilih tombol Ignore
6	<b>VbYes</b>	User memilih tombol Yes
7	<b>VbNo</b>	User memilih tombol No

**Contoh 5 :**

Inthasil= Msgbox ("Yakin Mau Keluar ?",VbQuestion +VbOkCancel,"Peringatan")

If Inthasil = VbOk then Unloadme **atau** : If Inthasil = 1 then Unload me.

Else Form1.Show

Endif

Catatan : Karena nilai dari VBOK =1

**4.1.2 INPUTBOX**

Adalah fungsi yang berguna untuk meminta masukan dari pemakai.

**Sintaks :**

NamaVar = Inputbox ( "Teks" , " Judul " [,Nilai default] [, IntPosX, IntPosY])

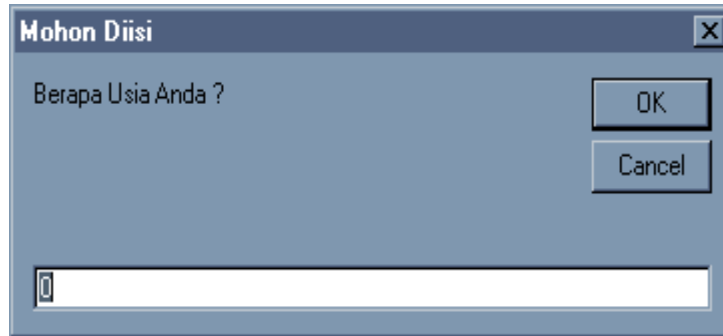
**Keterangan :**

- NamaVar = Variabel yang menyimpan hasil yang diperoleh dari fungsi Inputbox( )
- Teks = Teks atau kalimat yang ingin ditampilkan (diapit " ")
- Judul = Judul yang ditampilkan pada baris teratas kotak masukan.
- Nilai default = Nilai standar yang akan tampil pertama kali saat kotak inputbox tampil.
- IntPosX,IntPosY = koordinat untuk menentukan posisi kotak masukan (ukuran pixel)

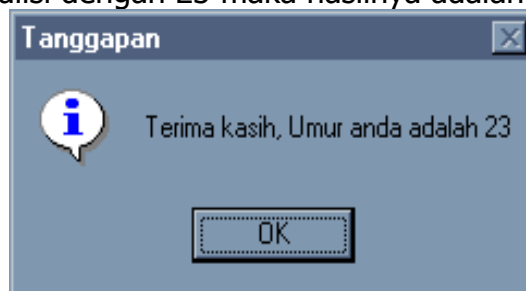
**Contoh :**

```
Private Sub Command1_Click ( )  
    Umur = Inputbox("Berapa Usia Anda ?","Mohon diisi",0)  
    MsgBox "Terima kasih, Usia anda adalah " + umur, vbinformation, "Tanggapan"  
End Sub
```

**Lihat Hasilnya :**



Jika kotak masukan tersebut diisi dengan 23 maka hasilnya adalah :



**4.2 FUNGSI ERROR DAN PERCABANGAN SUBROUTINE**

**4.2.1 FUNGSI ERROR ,**

Fungsi ini digunakan untuk menangani kesalahan program

**A. PENGGUNAAN : On Error GoTo**

Digunakan jika terjadi kesalahan program akan mencabang ke suatu baris atau label. Baris atau label terdapat didalam procedure yang sama

**Sintax :** ON Error GoTo <Baris>

```
.....  
<Baris>  
Resume
```

► **Contoh :**

```
Dim nilai As Single  
Private Sub Command1-Click()  
    ON Error GoTo Pesan  
    Nilai = InputBox("Masukan angka yg akan dibagi 2")  
    Gosub Bagi
```

```
Label1.Caption = Nilai
GoTo Keluar
Bagi:
  Nilai = nilai / 2
Return
Pesan:
  MsgBox("Masukan angka !")
Resume
Keluar:
  MsgBox("Terima Kasih")
End Sub
```

## B. Penggunaan : ON Error GoTo 0

Digunakan jika terjadi kesalahan meng Input (memasukan data) jadi kesalahan terjadi setelah running / saat mencoba input data. Dan Pelaksanaan program akan dilanjutkan ke perintah yg mengikuti (Dibawah) perintah yg salah

**Sintax : On Error GoTo 0**

.....

### ► Contoh :

```
Private Sub Cmdupdate_Click()
  If Text1 = "" Then
    MsgBox "INPUT DULU DATANYA PADA TEXTBOX !!", vbExclamation,
      "PERINGATA"
  End If
  DATAHOTEL.Recordset.Update
  Text1.SetFocus
  On Error GoTo 0 'Jika keyField sama tdk dpt disimpan !
  MsgBox "NO TAMU INI SDH ADA LOO (NO DUPLIKAT) !!!", vbOKOnly,
    "Simpan data tamu"
  If vbOK Then
    Text1.SetFocus
  End If
End Sub
```

## C. Penggunaan : ON Error Resume Next

Digunakan jika terjadi kesalahan program maka program akan dilanjutkan ke perintah yg mengikuti (Dibawah) perintah yg salah

**Sintax : On Error Resume Next**

.....

### ► Contoh :

```
Private Sub Command1_Click()
  ON Error Resume Next
```

```
If Text1.text = Blank then
    Test = MsgBox("Masukan Nama Anda : ", VbCritical,"Perhatikan !")
End If
Label2.Caption = "Nama Anda Bagus sekali : " & Text1.text & " Sesuai Orangnya"
End Sub
```

#### 4.2.2 PERCABANGAN SUBROUTINE

Fungsi ini digunakan untuk meloncat ke sub bagian Program dengan menggunakan GoSub dan GoTo

##### ► Penggunaan percabangan GoSub dan GoTo

###### A. Gosub :

Digunakan utk melaksanakan subroutine yang ditandai dengan Label atau Baris nomor dengan tanpa syarat tertentu.

**Syntax :**    **GoSub <Baris>**  
                  .....  
                  **Return**

Contoh :

```
Dim nilai As Single
Private Sub Command1-Click()
    Nilai = InputBox("Masukan angka yg akan dibagi 2")
    Gosub Bagi
    Label1.Caption = Nilai
    Exit Sub     'Agar tdk melaksanakan brs dibwhnya, tapi keluar kebwh End Sub
Bagi:
    Nilai = nilai / 2
    Return
End Sub
```

###### A. GoTo :

Digunakan untuk melaksanakan perintah Label nomor tanpa syarat tertentu

**Syntax :**    **GoTo <baris>**  
                  .....  
                  **<Baris>**

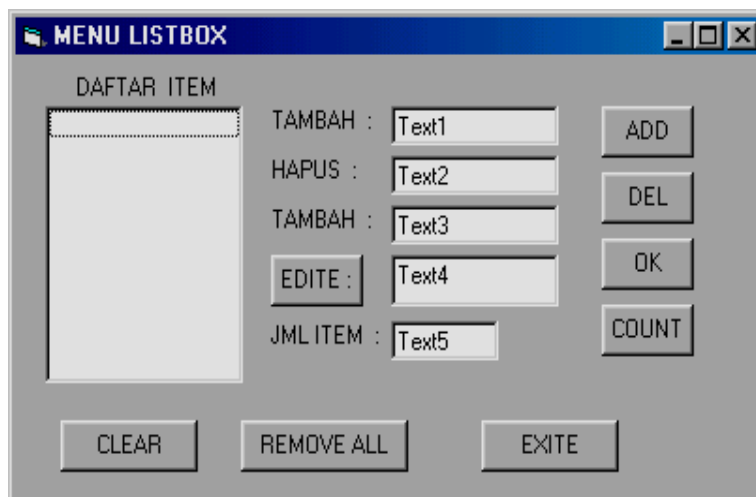
Contoh :

```
Dim nilai As Single
Private Sub Command1-Click()
```

```
Nilai = InputBox("Masukan angka yg akan dibagi 2")
Gosub Bagi
    Label1.Caption = Nilai
GoTo Keluar
Bagi:
    Nilai = nilai / 2
Return
Keluar:
    MsgBox("Terima Kasih")
End Sub
```

### 4.3. Latihan dan implementasi

1. Bukalah project1 / **Project baru**, Pada Jendela Form buatlah UI (User Interface). Gunakan Object Label, TextBox, listbox dan CommandButton. Kemudian settinglah propertinya sesuai yang terlihat pada rancangan Form dibawah ini :



#### **Pertanyaan :**

1. Private sub form-load()  
Untuk meletakkan langsung item berikut ini : SURABAYA, PALEMBANG dan BANDUNG. Dalam Object Listbox pada saat diexecusi (Run). !
2. Pada commandbutton1 (tombol ADD) :  
Untuk menambahkan Item, Ketikan dulu itemnya pada Text1, klik tombol ADD Item pada text1 akan dipindahkan ke listbox dan Text1 akan kosong, tapi bila itemnya belum diketikan pada text1 lalu click tombol OK akan muncul kotal informasi "Anda belum mengetikan item pada text1 !"

Coba modifikasiLah : Click tombol ADD muncul Kotak input, non aktifkan text1. ketikan item tersebut pada kotak input, | click OK item tersebut akan masuk ke Lisbox.

3. Pada commandbutton2 (Tombol DEL) :

Untuk menghapus salah satu item listbox, pilih dan click item pada listbox, akan muncul pada text2 item tersebut. Click tombol DEL, muncul kotak informasi : "anda yakin menghapus item ini", Bila yakin Click Tombol OK, item tersebut akan hilang/kehapus dari listbox, dan item di text2 juga akan kehapus, Tapi bila ragu click tombol Cance yang terdapat pada kotak informasi. Item yang terdapat pada text2 akan hilang,tapi item yang dilistbox tidak hilang/tetap ada.

4. Pada commandbutton3 dan commandbutton4 (Tombol EDITE dan OK)  
Untuk mengganti/merubah item pada listbox, pilih dan click item dilistbox akan muncul item tersebut pada text3, lalu clicklah tombol Edit item tersebut akan hilang pada listbox dan benarkan/dirubah/diganti item yang terdapat pada text3, dan Click tombol OK akan masuk Item yang dirubah/dibenarkan tersebut pada listbok dan item di text3 akan kosong !

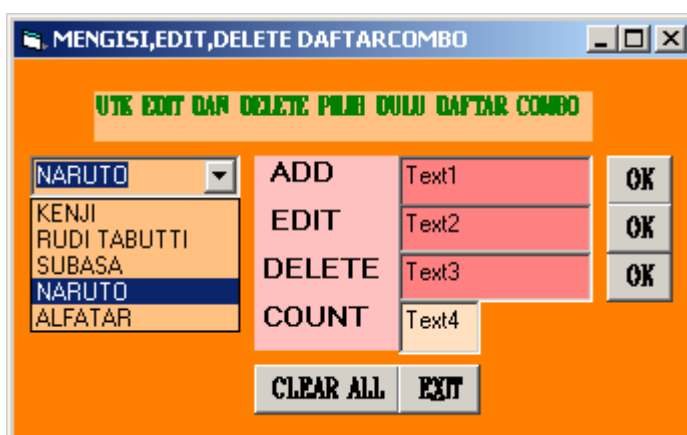
Tapi bila belum dipilih item nya pada listbox, lalu click tombol edit atau click tombol OK akan muncul kotak informasi : "anda belum memilih item yang di listbox.

5. Pada commandbutton5 (Tombol Count) :  
Untuk menghitung jumlah item yang ada pada Listbox click saja tombo Count akan jumlah item pada yang terdapat pada Listbox di object text4 !
6. Pada commandbutton6 (Tombol CLEAR) :  
Untuk mengosongkan isi object text1, text2, text4 dan text5. !
7. Pada commandbutton7 (Tombol Remove ALL) :  
Untuk mengosongkan listbox atau menghapus semua item pada listbox. !  
Tapi Listbox sudah kosong, lalu click tombol RemoveAll akan mencul kotak informasi : "Listbox sudah kosong dari item !"
8. Pada commandbutton8 (Tombol EXITE) :  
Berisi coding untuk mengakhiri execution program. Vb secara permanen. !

**Ralat disain form :**

**Kata TAMBAH :** dan Text3 yang terdapat dibawah kata HAPUS : Sebenarnya tidak ada. Jadi diabaikan saja pada kasus ini.

**2. DIBERIKAN DISAIN FORM BERIKUT INI**





**Buatlah code utk running form diatas**, yang kasusnya sebagai berikut :

Untuk menambah item pada daftar ComboBox | ketikkan itemnya pada text1 | click tombol OK item tersebut tersimpan dalam ComboBox | Tapi bila belum diketikkan itemnya pada text1, lalu click tombol OK, maka akan muncul kotak informasi "Isi dulu itemnya pada text1"

Untuk mengedit | pilih dan click salah satu item yang ada pada combobox akan tampil pada text2 | lalu benarkan | kemudian click tombol OK | di simpan lagi item perubahannya pada combobox |

Untuk mendelete salah satu item yang terdapat dlm ComboBox, | Pilih dan click salah satu item tersebut akan tampil pada text3 | click tombol muncul kotak informasi "Anda yakin mau menghapus item ini ! " | Click OK pada kotak informasi maka akan hilang item tersebut pada Combobox, bila ingin membatalkan click tombol Cencel maka data/item tersebut masuk lagi pada combobox

Menjumlahkan Item yang terdapat pada combobox | click saja COUNT maka muncul jumlah item nya pada text4

Mengosongkan combobox click saja Tombol ClearAll maka akan Hilang/kehapus semua item pada ComboBox